

أهمية احتساب نقاط الدعم والمقاومة لتحديد إشارات الاستثمار في الأوراق المالية بالتطبيق في سوق المال السعودي

أ.م.د. الياس خضير الحمدوني
جامعة الموصل / كلية الإدارة والاقتصاد / قسم العلوم المالية والمصرفية
Email:elyisketherh@yahoo.com

المستخلص

يهدف البحث إلى بيان كيفية احتساب نقاط الدعم والمقاومة كأحد أساليب التحليل الفني للشركات المساهمة المسجلة في سوق المال السعودي ، من أجل إعطاء إشارات للمتعاملين في السوق لتوقيت عمليات الدخول والخروج من السوق ، وكذلك توقيت عمليات الشراء والبيع . ويكتسب البحث أهميته بعد عمليات الاستثمار في الأوراق المالية من قبل جمهور كبير من المتعاملين ، وضرورة الاعتماد على أدوات فنية ومنها هذه الأداة لاعتمادها كدليل للتنبؤ بحالة السوق وأسعار الأوراق المالية . وقد غطى البحث الفترة الزمنية ليوم 2008/3/10 ، وتكونت عينة البحث من جميع الشركات المساهمة المسجلة في سوق المال السعودي وعددها (111) شركة موزعة على (8) قطاعات ، البنوك ، الصناعة ، الأسمت ، الخدمات ، الكهرباء والاتصالات والتأمين ، الزراعات .

وتوصل البحث إلى عدد من الاستنتاجات أهمها :

1. أن استخدام أداة احتساب نقاط الدعم والمقاومة تعطي إشارات للمتعاملين في الأسواق المالية لتوقيت عمليات الدخول والخروج من السوق وتوقيت عمليات البيع والشراء .
2. إن هذه الأداة هي أداة تنبؤية لأسعار الأسهم في المستقبل .
3. إن سلوك أسعار الأسهم فيما يتعلق بكسر مستوى الدعم الأول والثاني وعدم اختراق مستوى المقاومة كان متشابها في جميع القطاعات ، مما يشير إلى حصول تذبذب حاد في أسعار الأسهم بين الارتفاع والانخفاض بشكل لحظي وافرقي سعري كبير بين أسعار الافتتاح والإغلاق وأعلى سعر ، وتسمى هذه الحالة في الأسواق المالية بالتصريف ، وفنيا تعني تضخم المؤشرات الفنية ومكرر الأرباح العالي وظهور بعض الشموع المتشائمة في شارت السهم .

المقدمة

يعتبر التحليل الفني للأسواق المالية والبورصات من أفضل السبل في قراءة البيانات المالية لاستشفاف مستقبل الأسعار ودون ضرورة إلى تفسير نظري مسبق . وإزاء الرغبة في معرفة المستقبل فإن المتعاملين في الأسواق المالية يحتاجون قبل اتخاذ قراراتهم بالبيع والشراء إلى تحسس المستقبل ومحاولة معرفة أسعار الأوراق المالية ، فالتحليل الفني يساعد على فهم حركة الأسعار من خلال مجموعة من الأدوات الفنية ، والتي تستند بمجموعها على أساس عقلائي ومعرفة بالمعلومات والحقائق والأرقام المعلنة ، والمتوافرة لكافة المتعاملين . ففي عصر ثورة المعلومات وشفافية الأسواق المالية العالمية ، فإن كل المعلومات الخاصة بالتداول تكون متاحة للجميع في أي لحظة . هذه المعلومات هي التي يعتمد عليها الفنيون في صنع قراراتهم الاستثمارية . ومن أهم الأدوات الفنية المستخدمة من قبل المتعاملين في الأسواق المالية قبل اتخاذ قرارات التداول ووضع خطط المضاربة والاستثمار هي نقاط الدعم والمقاومة التي تعد مناطق ينبغي الاهتمام بها كونها تمثل نقاط فرص لتحقيق الأرباح وإيقاف الخسائر . إذ إن عدم المعرفة في كيفية استخدام هذه الأداة في حساب نقاط الدخول المحتملة إلى السوق وكذلك نقاط الخروج منه ، ومعرفة لغة إشارات البيع والشراء والتحويل فقط على الأخبار وتطورات الأحداث السياسية والاقتصادية ، قد يقود المتعاملون إلى تحقيق خسائر محتملة في المستقبل .

أولاً:- منهجية البحث

أ : مشكلة البحث

المشكلة القائمة في الأسواق المالية هو أن كثير من المتعاملين لا يستخدمون الأساليب العلمية والأسس المنطقية والعقلانية عند اتخاذ قرارات التداول بالأوراق المالية . وعادة ما يقع المتعامل ضحية التقلبات النفسية مع تقلبات الأسعار بسبب عدم استخدام أسلوب نقاد الدعم والمقاومة ، ونتيجة ذلك يصبح المتعامل فردا يذوب في جماعة مما يفقده جزءا كبيرا من عقلانيته واستقلاله الفكري ، ويتحول إلى عضو في قطيع سلوكه عاطفي غير نابع من العقل .

ب : أهمية البحث

تأتي أهمية البحث من أهمية اتساع عمليات التداول في الأسواق المالية وضرورة استخدام أدوات علمية تنظم عمليات التداول لكي يتم تحقيق الأرباح وتقليل الخسائر . فضلا عن أن استخدام أداة نقاط الدعم والمقاومة أصبح يلقي قبولا واسعا

بين أوساط المتعاملين والوسطاء الماليين بحيث أصبحت تمثل إحدى أهم وسائل التحليل المالي والتنبؤ ثم اتخاذ القرارات , إذ أن هذه الأداة مهمة جدا لتوقيت عمليات الشراء والبيع , ذلك أن التوقيت هو أحد أهم عناصر العملية الاستثمارية لكي يعرف المتعامل متى يبيع ومتى يشتري ومتى يدخل السوق ومتى يخرج منه.

ج: هدف البحث

يهدف البحث في جانبه النظري إلى تسليط الضوء على إحدى الأدوات الفنية المهمة وهي أداة نقاط الدعم والمقاومة من حيث ماهيتها ومزاياها وكيفية الاستفادة من عملية احتسابها من قبل المتعاملين لتوقيت عمليات البيع والشراء للأوراق المالية وتوقيت عملية الدخول والخروج من السوق لتحقيق الأرباح وتقليل الخسائر بقدر الإمكان . كما يهدف البحث أيضا إلى بيان الأسلوب العلمي لاحتساب نقاط الدعم والمقاومة في سوق المال السعودي وتفسير هذه النقاط وفقا للنتائج المتوقعة من عملية الاحتساب .

د: فرضية البحث

وفقا لمشكلة البحث وأهدافه وأهميته يكن صياغة الفرضية الآتية :
(تتأكد عمليات التداول في الأسواق المالية من خلال احتساب نقاط الدعم والمقاومة)

هـ: عينة البحث ومدته

تم احتساب نقاط الدعم والمقاومة للشركات المساهمة المسجلة في سوق المال السعودي ليوم 2008/3/10 , وقد توزعت الشركات والبالغ عددها (111) شركة على (8) قطاعات , البنوك , الصناعة , الأسمت , الخدمات , الكهرباء , الاتصالات , التأمين , والزراعة ومن أسباب اختيار العينة هو توفر البيانات عن أسعار الإغلاق , أعلى سعر , أدنى سعر في يوم 2008/3/10 ولجميع الشركات في العينة .

و: أسلوب البحث

اعتمد البحث في احتساب نقاط الدعم والمقاومة على نقطة الارتكاز (pivot point) للسهم , ونقطة الارتكاز هي النقطة التي يدور حولها السهم صعودا ونزولا , وهي تساوي متوسط مجموع أعلى سعر وأدنى سعر وسعر الأقفال .
وتستخدم المعادلات الآتية لحساب نقاط الدعم والمقاومة :
نقطة الارتكاز للسهم = (أعلى سعر + أدنى سعر + سعر الأقفال) / 3
الحد الأدنى للدعم = (نقطة الارتكاز * 2) – أعلى سعر للسهم
الحد الأعلى للدعم = نقطة الارتكاز – (الحد الأدنى للمقاومة – الحد الأدنى للدعم)
الحد الأدنى للمقاومة = (نقطة الارتكاز * 2) – أدنى سعر للسهم
الحد الأعلى للمقاومة = (نقطة الارتكاز – الحد الأدنى للدعم) + الحد الأدنى للمقاومة

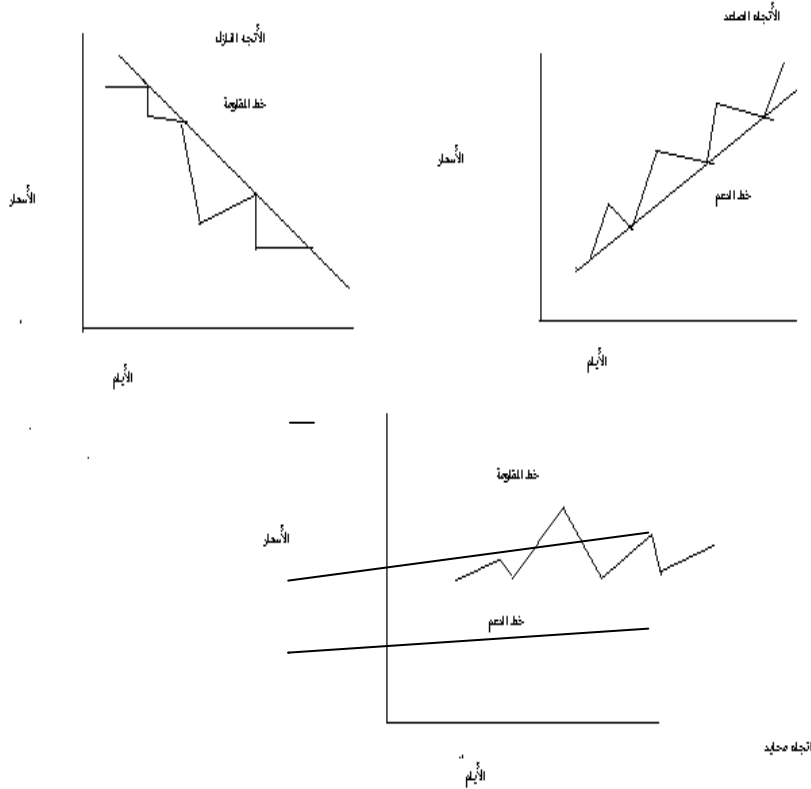
ثانيا :- أطار مفاهيمي

أ.نقاط الدعم والمقاومة:-

تعتبر نقاط الدعم والمقاومة أحد أساسيات التحليل الفني والتي لا يستطيع أي مستثمر الاستغناء عنها في دراسته التحليلية لحركة الأسهم , إذ أن هذه النقاط تعتمد على عدة مؤشرات , مثل الثيران والدببة , حجم التداول , قوة العرض والطلب , والتدفقات النقدية . وغالبا ما تؤثر الأحداث السياسية على عمليات الاستثمار في الأسواق المالية الحاضرة , إذ يعول الكثير من المتعاملين على تسريبات الأخبار سواء كانت سياسية أو اقتصادية الخ , في الاستثمار في الأسهم وهم في هذا يمارسون ما يعرف بسلوك القطيع , أي أن المتعامل عندما لا يستند إلى المنطق والعقلانية في عملياته الاستثمارية فإنه يتحول إلى عضو في قطيع سلوكه عاطفي غير نابع من العقل . (lebon, Gustave,1994,220) إلا أن ذلك لا يعد المؤشر الوحيد فهناك الكثير من المتعاملين من يقوم بالدراسة عن كثب لحركة الأسهم , وينتهاز الفرص المناسبة للدخول للسوق والقيام بعمليات الاستثمار بيعا وشراء , وسبيله في ذلك هو استخدام أدوات التحليل الفني , التي تعد دليلا للمتعاملين في معرفة حركة المؤشر الفنية لالتقاط الأسهم , وفهم لغة إشارات البيع والشراء , ومعرفة التوقيت المناسب للدخول في السوق بصورة علمية بعيدا عن المؤثرات الأخرى غير المنطقية . ونظرا لأن الأسعار دائمة التقلب فإن أسعار الأسهم للقيمة المتوقعة (الدعم) والمبالغة في السعر (المقاومة) يمكن التعرف عليها من حجم التداول عند مستويات أسعار مختلفة (www.diryal.com)

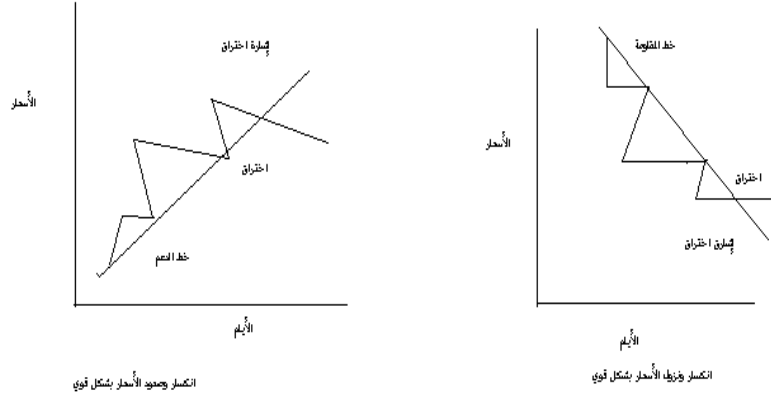
إذ يحتاج المتعاملون في الأسواق المالية إلى معرفة مستويات العرض والطلب للأسهم , من أجل تحديد حركة السوق , ويعد حجم التداول الدافع الرئيسي لتحركات أسعار الأسهم حيث يعكس مدى إقبال المتعاملين على عمليات الاستثمار , ويرتبط ذلك عمليا بمستوى العرض والطلب على الأسهم , فارتفاع الأسعار يؤدي إلى تفوق الطلب على العرض , أي بمعنى آخر زيادة طلبات الشراء للأسهم وبأسعار مرتفعة نسبيا مما يحفز البائعين للدخول للسوق وبالتالي زيادة حجم التداول في السوق , والعكس يحدث في حالة انخفاض أسعار الأسهم , حيث يتفوق العرض على الطلب , مما يحدث تغيرا في السوق المالي لتلبية طلبات الشراء حتى لو كانت بأسعار متدنية نسبيا . (المهيلمي, 2005, 114) . والآلية السابقة توصف في السوق

المالي بالصراع بين الثيران والدببة ، فالثيران هم المشترون والذين يدفعون بالأسعار نحو الارتفاع ، أما الدببة فهم البائعون الذين يدفعون بالأسعار نحو الانخفاض . (Robert,1989,176) وينعكس الدفع بالأسعار للارتفاع أو الانخفاض في حجم التداول ، إذ أن ما يحدث من تغيرات في حجم التداول يبين المدى والنوعية في عمليات البيع والشراء ، ومع أن آلية العرض والطلب تعد محددا للتغيرات التي ممكن أن تحدث في أسعار الأسهم إلا أن حجم التداول سوف يزداد مع زيادة تحرك الأسعار في اتجاه محدد . فضلا عن ذلك فإن حجم التداول ممكن أن يقيس مقدار ضغط عمليات البيع والشراء بالتوافق مع حركة الأسعار ، وفقا لذلك فإن حجم التداول قد يؤكد حركة الأسعار في اتجاه معين أو قد يشير إلى احتمالية تراجع الأسعار. (Bodie,1998,418) ويعد تزامن ارتفاع الأسعار مع انخفاض حجم التداول بمثابة إشارة تحول لاتجاه الأسعار من أعلى إلى أدنى ، أي بمعنى آخر إشارة لبدء عمليات البيع وتحول أسعار الأسهم نحو الانخفاض ، ويحدث العكس أيضا في حالة تزامن انخفاض الأسعار مع حجم محدود من التداول ، مما يعني إشارة البدء لعمليات الشراء ، وبالتالي تحول الأسعار من أدنى إلى أعلى ، عليه فإن قوة اتجاه السوق تقاس بحجم التداول ، فارتفاع حجم التداول يكسب السوق زخما وبالعكس في حالة انخفاض حجم التداول حيث يفقد السوق هذا الزخم . (www.sall.com) ويقاس حجم التداول بحجم التعاملات التي حدثت في الفترات الزمنية السابقة ، وإذا ماتمت زيادة الحجم بشكل تدريجي فإن ذلك يدل على زيادة دخول السوق لمعاملين جدد . وقد يحدث أن يزداد حجم التداول بشكل غير اعتيادي وبسرعة فائقة مما ينذر بحصول تحول في اتجاه الأسعار ، وقد يحدث هذا التحول بشكل مؤقت ، أو قد يصبح تحولاً حقيقياً في الاتجاه الرئيسي للأسعار ، على سبيل المثال عندما تحدث ذروة البيع بقاع السوق والتي غالبا ما يصاحبها حجم تداول كبير ، فإن ذلك يحصل نتيجة لانتهاء أسعار الأسهم المتواصل لفترة زمنية طويلة مما يسبب الذعر والهلع لحاملي الأسهم محدثا الارتباك وزيادة الرغبة لتصفية المحافظ المالية وبالتالي الخروج الجماعي من السوق . (www.stockcharts.com) والجدير بالذكر أن غالبية عمليات التداول التي تتم خلال اليوم يقوم بها متعاملون يعملون فيها بشكل مستمر على رفع وخفض السعر إلى مستويات قصيرة الأمد من الدعم الذي يشار له في بعض الأحيان بالطلب بينما يشار للمقاومة بالعرض ، لغرض استكشاف الحدود الضيقة للسعر ، إذ أن عمليات التداول خلال اليوم توجد ضمن هذا النطاق الضيق ، إلا إذا كان هناك تحولات وتغيرات سريعة قد تحدث للسهم أو السوق والأشكال الآتية توضح خطوط الدعم والمقاومة السعريّة .



الشكل (1) خطوط الدعم والمقاومة السعريّة / المصدر (أسعد , 1997, 162)
يوضح الشكل السابق أن هناك نوع من السلوك المنتظم لحركة الأسعار في الاتجاهات المختلفة ، ففي الاتجاه الصاعد من الشكل يلاحظ أن سعر السهم يلقى دعماً عندما يهبط السعر إلى نقطة معينة حيث تبدأ عمليات الشراء تزداد شيئاً فشيئاً .

أما في الشكل الذي يشير إلى الاتجاه الهابط فإن سعر السهم يلقي مقاومة كلما ارتفع إلى نقطة معينة , عندها تبدأ عمليات البيع من قبل جموع المتعاملين مما يؤدي إلى زيادة المعروض من السهم , وبالتالي انخفاض سعر السهم من جديد . ويشير الاتجاه المحايد من الشكل إلى ملازمة خط الدعم بالنقاط الدنيا ليتخذ بعدها اتجاها صعوديا , في أن خط المقاومة يلامس النقاط العليا ليتخذ اتجاها نازلا . (أسعد , 1997, 162) عليه يصبح من الضروري على المتعاملين في الأسواق المالية فهم إشارات البيع والشراء ومتى تحدث عمليات الاختراق لسعر السهم خط الدعم وخط المقاومة والاستفادة منها لتوقيت الدخول للسوق والخروج منه . والشكل التالي يوضح ذلك .



الشكل (2) إشارات البيع والشراء والاختراقات لخطي الدعم والمقاومة / المصدر : (أسعد , 1997, 164)
يوضح الشكل السابق أن الانكسار النزولي للأسعار يحدث عندما يخترق خط الاتجاه العام للأسعار خط المقاومة , إذ تبدأ أسعار الأسهم بالهبوط مما يعد ذلك إشارة للمتعاملين للقيام بعمليات البيع . أما الانكسار الصعودي للأسعار فيحدث عندما تبدأ الأسعار بالصعود نتيجة اختراق خط الاتجاه العام للأسعار خط الدعم مما يعطي ذلك إشارة للمتعاملين للبدء بعمليات الشراء . إن معرفة نقاط الدعم والمقاومة من قبل المتعاملين يوفر نقطة دخول منخفضة المخاطرة إلى الأسواق مع نقطة إيقاف خسارة (stop loss) قريبة مميزة . لذلك فإن نقاط الدعم والمقاومة هي مناطق ينبغي الاهتمام بها لأنها تمثل نقاط فرص ونقاط وقف الخسارة . (www.diryal.com) إذ أن أمر وقف الخسارة هو بمثابة أمر للبيع أو الشراء يتحول بمجرد وصول سعر التداول بالسوق إلى سعر معين (سعر وقف الخسارة) إلى أمر للتنفيذ بأفضل سعر جاري في السوق . فأمر البيع يستخدم في حالة فتح أو وجود مركز طويل (long position) توقعاً لصعود الأسعار , حيث يتم إصدار أمر بيع بسعر أدنى من السعر الذي تم الشراء به وأدنى من سعر السوق الجاري , وذلك لتقليل الخسارة عند هبوط الأسعار . أما أمر الشراء فيتم في حالة وجود مركز قصير (short position) توقعاً لهبوط الأسعار , ويتم إصدار أمر الشراء بسعر مرتفع عن السعر الذي تم البيع به ويرتفع عن السعر الجاري في السوق , وذلك للحد من الخسارة الناجمة من جراء تحرك السوق في الاتجاه المعاكس للتوقعات . (المهيلمي , 2005 , 257) إن حساب نقاط الدعم والمقاومة تكون صحيحة في حالة كون الظروف المصاحبة للأسهم والسوق طبيعية , وبالتالي فإنه إذا لم يتوفر أخبار ملحوظة وغير طبيعية عن السوق بين إقفال أمس وافتتاح اليوم , فإنه يمكن للمتعامل أن يتوقع نقاط دعم ومقاومة قريبة الأمد , وإذا حدث لأي سبب أن فشلت نواحي الدعم والمقاومة قصيرة الأمد فإن نقاط الدعم والمقاومة الثانية سيتم اختبارها . (www.my-broker.com) ويتم حساب نقاط الدعم والمقاومة قبل افتتاح السوق حسب معلومات الأقفال السابق للسوق ومنها يمكن الوصول إلى حدود هذه النقاط , فالحد الأدنى للمقاومة هي النقطة التي يمكن للمستثمر أن يبيع عندها , ويمكن أن تكون نقطة مراقبة , فإذا كاد أن يرتد السهم من نقطة المقاومة نزولاً عندها تحدث عملية البيع , ومن الأفضل أن يتم البيع قبل هذه النقطة بقليل . وعند بلوغ سعر السهم الحد الأدنى للمقاومة عادة ما يبادر المتعاملون إلى البيع عند هذه النقطة والتي عندها يسري اعتقاد بأنهم حققوا ما يكفي لجني الأرباح , وفي هذه النقطة يقل الطلب على الأسهم فينخفض السعر مرة أخرى متجهاً إلى الحد الأدنى للدعم . أما إذا اخترق سعر السهم الحد الأدنى للمقاومة صعوداً فهذا يعني أن حاملي الأسهم يحتفظون به , إما لقناعتهم أن السهم لازال رخيصاً أو أن هناك أخبار جيدة أو شائعات حول السهم , وفي هذه الحالة سيكون البيع أكثر أماناً عند الاقتراب من الحد الأعلى للمقاومة , ومعنى أن السهم اخترق الحد الأعلى للمقاومة أن هناك أخباراً قوية جداً وأن السهم سينطلق إلى الأعلى بقوة . أما الحد الأدنى للدعم فهي النقطة التي يمكن أن تتم فيها عمليات الشراء , وهي أيضاً

يمكن أن تكون نقطة مراقبة , فإذا كاد أن يرتد السهم منها ارتفاعا عندها ممكن أن تحدث عمليات الشراء , ومن الأفضل للمشتري إجراء عملية الشراء قبل هذه النقطة . ويشعر المتعاملون عند هذه النقطة أن السهم مناسب للشراء ومرشح للصعود فيزداد الطلب ويبدأ السهم فعلا بالصعود . أما إذا كسر السعر الحد الأدنى للدعم نزولا فهذا يعني أن هناك مشكلة ما في السهم , إما إشاعة أو خبر سلبي حوله . وفي هذه الحالة يكون من الأفضل للمتعامل بيع السهم والدخول مرة أخرى عند الحد الأعلى للدعم . ولكن إذا تم كسر الحد الأعلى للدعم نزولا فيعد هذا انهيار في سعر السهم , إذ قد لا يستقر إلا في القاع , ويتم تقدير القاع حسب المعطيات المتوفرة حول السهم . ويشير خبراء البورصات بأنه من الأفضل عند الوصول إلى الحد الأدنى للمقاومة أن يتم بيع نصف الكمية من الأسهم والانتظار , فقد يتجه السهم إلى الدعم فيكون هناك فرصة للشراء , وقد يرتفع إلى الحد الأعلى للمقاومة فتكون هناك فرصة للبيع .
(<http://172.20.90.2/240online/webpages/client.jsp>)

ب/المبادلة بين البائعين والمشتريين : Role reversal

إن دخول المتعاملين إلى السوق المالية بصفة بائعين أو مشتريين ليست ثابتة , وإنما قد يحصل هناك تبادل في الأدوار ويحصل ذلك عندما يخترق السعر منطقتي الدعم والمقاومة فيتحول الدعم إلى مقاومة والمقاومة إلى دعم . فالمشتري لا يظل دائما مشتريا وإنما قد يتحول إلى بائع سواء كان ذلك لفترة زمنية قصيرة أو طويلة , فضلا عن ذلك فإن البائع قد يتحول إلى مشتري في فترة زمنية معينة أو قد يعود إلى بائع مرة أخرى . والمهم في هذه العملية سواء كان المتعامل بائعا أو مشتريا هو تحقيق الأرباح مع قدر محدود من المخاطرة , ليس هذا فقط وإنما لا بد من أن يحافظ على بقائه واستمراره في السوق وعدم التعرض إلى خسارة كل رأسماله (www.traderspress.com) وهناك عوامل عديدة تزيد من احتمالات المبادلة في الأدوار بين البائعين والمشتريين أو بين الثيران والدببة , أولى هذه العوامل الفترة الزمنية التي تستغرقها الأسعار في التداول , إذ قد تبقى الأسعار عند مستوى معين لفترة طويلة دون أن تتغير بطفرة كبيرة , أي أن الأسعار تصبح شبه ثابتة نسبيا , فضلا عن اتساع عمليات التداول وكبر حجم الصفقات . والعامل الثاني الذي يزيد من احتمالات تبادل الأدوار هو حجم التداول , فإذا كان الحجم المتداول به السهم عند سعر معين كبيرا , فإن أغلبية المتعاملين يفضلون أن يبقى سعر السهم عند هذا المستوى ويدفعون بالمحافظة عليه بسبب وجود العديد من عمليات التداول التي يمكن أن تنفذ . (Francis, 1983, 440) وأخيرا فإن تاريخ التداول إذا كان قد تم في فترة زمنية قريبة , فهذا يعني أن هناك مراكز خاسرة للمتعاملين ما زالت مفتوحة , ويأمل أصحابها ويدفعون بارتفاع الأسعار من أجل تصفية مراكزهم المفتوحة بأقل ما يمكن من الخسائر , والسبب في عزوف المتعاملين من تصفية مراكزهم الخاسرة في المدى القريب هو كون المستوى المرتفع للأسعار ما زالت في ذاكرتهم ويأملون بعودتها مرة أخرى . أما في حالة كون المستوى المرتفع للأسعار منذ زمن بعيد , فإن تغيرات الأحداث في الأسواق تتسبب بعدم تذكر ما حدث في الماضي البعيد . أي أن هذا المستوى للأسعار الصاعدة تفقد كثيرا من مفعولها للعمل كحاجز دعم أو مقاومة . (www.traderspress.com)

تنقية إشارات الشراء والبيع :

تستخدم بعض أدوات التحليل الفني لفرز إشارات البيع والشراء الصحيحة من الخاطئة . إذ أن الإشارات الخاطئة للقيام بعمليات البيع والشراء قد تكبد المتعامل خسائر كبيرة , وعملية التنقية تتم من خلال تتبع حركة الأسعار أثناء عمليات التداول . فإذا كسرت الأسعار أثناء الجلسة خط الدعم أو اخترقت خط المقاومة , فإن الإشارة الصادرة لأجراء عمليات البيع أو الشراء لا تؤخذ بالحسبان , بل يفضل الانتظار إلى نهاية الجلسة للتأكد من كسر سعر الإغلاق خط الدعم أو اختراق خط المقاومة , إذ لو حدث ذلك فإن الإشارة الصادرة تصبح صحيحة . ويمكن أن تجري عملية التنقية بإضافة نسبة مئوية على السعر لكي تصبح الإشارة صحيحة , وإذا كسر السعر هذه النسبة نتيجة كسره خط الدعم أو اختراقه خط المقاومة فيعد هذا دليلا على صحة الإشارة . وهناك نوع آخر من التنقية يعتمد على الفترة الزمنية التي تبقى فيها الأسعار في التداول بعد تجاوز الأسعار لحاجزي الدعم والمقاومة . إذ قد تستقر الأسعار في منطقة التداول ليومين متتاليين , حيث يعطي ذلك دليلا للمتعاملين على صحة الإشارة . (Bodie, Marcus, 1998, 419) وعلى العموم ممكن للمتعاملين استخدام الأسلوبين لفرز الإشارات الصحيحة من الخاطئة إذا تم التعويل على سعر الإغلاق للسهم مع بقاء السهم في منطقة التداول عند نفس مستوى السعر ليومين متتاليين . نستنتج من ذلك أن التوقيت المناسب للدخول والخروج من السوق يرجع إلى المتعامل نفسه وتقديره وحكمه الشخصي للتوقيت , وبهذا الصدد لا بد للمتعامل من أن يوازن بين دخول السوق بشكل متأخر وبالتالي التضحية بجزء من الأرباح وبين التسرع في الدخول والتعرض لاحتمال تحقيق الخسارة .

ثالثا:- حساب تحليل نقاط الدعم والمقاومة:-

لكي يتم فهم كيفية احتساب نقاط الدعم والمقاومة , لابد من وضع تفسيرات لمعنى هذه النقاط عند المستويات المختلفة من التداول , فضلا عن توضيح الحالات التي تتحرك فيها الأسعار عند وصولها وكسرها أو اختراقها لنقاط الدعم والمقاومة .

وبهذا الصدد يمكن توضيح الحالات الآتية :

الحالة الأولى : في حالة كسر سعر السهم لنقاط الدعم الأولى أو الثانية , يعني حصول انخفاض في سعر السهم ولعدة أسباب

هي

- 1: التخلص من السهم من قبل كبار حاملي الأسهم .
- 2: أخبار سيئة قادمة عن الشركة تم تسريبها للبعض .

3: وسيلة ضغط من أحد صناع السوق من أجل الشراء بسعر منخفض .
ويستطيع المتعامل اتخاذ قرار الاستثمار وفقا لكميات التداول بالأسهم وحالة مستويي الدعم الأول والثاني , وعند كسر سعر السهم لهذين المستويين وبكميات تداول كبيرة , فإن ذلك يشير إلى تذبذب حاد في سعر السهم , وهذه الظاهرة تسمى في الأسواق المالية بالتصريف , وهي تعني تذبذب سعر السهم بشكل حاد بين الارتفاع والانخفاض وبشكل لحظي, ويحصل فرق سعري كبير بين أسعار الإغلاق والافتتاح وأعلى سعر .
أما إذا كسر سعر السهم مستوى الدعم الأول بكميات تداول قليلة ولم يصل السعر إلى مستوى الدعم الثاني , فضلا عن تناقص حجم التداول فهذا يعني أن الوقت مغري للقيام بعمليات الشراء للسهم .
الحالة الثانية : عندما يخترق سعر السهم نقطة المقاومة الأولى والثانية يحصل ارتفاع في سعر السهم لأسباب عديدة هي:
1: أخبار جيدة عن الشركة .
2: ارتفاع في أرباح الشركة.
3: إشاعة عن الشركة (منحة , اندماج , مشروع جديد)
4: مضاربات من قبل صناع السوق .

وبإمكان المتعاملين في السوق اتخاذ قرار الاستثمار وفقا لمستوى حجم التداول ومستويي المقاومة الأولى والثانية .
ففي حالة اختراق السهم مستوى المقاومة الأولى وبحجم تداول كبير وتم اختراق مستوى المقاومة الثاني وبنفس ترتيبات حجم التداول عند مستوى المقاومة الأولى , فإن ذلك يعطي إشارة بوجود حالة تصريف .
أما في حالة اختراق سعر السهم مستوى المقاومة الأولى عند مستوى ضعيف من حجم التداول , ولم يتمكن السعر من الوصول إلى مستوى المقاومة الثانية , فضلا عن التناقص في حجم التداول , عندئذ يمكن اعتبار أن التوقيت مناسب للقيام بعمليات البيع والجدير بالذكر أن احتساب نقاط الدعم والمقاومة للمؤشر يكون من أجل معرفة توقيت الدخول والخروج من السوق . أما احتساب نقاط الدعم والمقاومة للسهم هي لغرض معرفة توقيت شراء السهم وتوقيت بيعه (<http://tdwl.net/vb/showthread.php?t=2424to>).

أ- قطاع البنوك:-

يشير الجدول رقم (1) إلى أسعار أسهم جميع شركات قطاع البنوك لم تتمكن عند الافتتاح من كسر الدعم الأول , وهذا يعني أن الأسعار ما زالت مستقرة , إلا أن الأسعار تمكنت من كسر نقطة الدعم الثانية , ولم تتمكن الأسعار من اختراق مستويي المقاومة الأولى والثانية , مما يشير إلى حصول تذبذب حاد في الأسعار بعد ذلك , وما يعزز ذلك سلوك أسعار الأسهم عند (أعلى سعر , أدنى , إغلاق) , إذ تمكنت أسعار الأسهم عند المستويات الثلاثة من كسر نقطتي الدعم الأولى والثانية ولم تتمكن من اختراق مستويي المقاومة , وهذا يعني حصول انخفاض في أسعار الأسهم .

الجدول (1) نقاط الدعم والمقاومة لقطاع البنوك

الشركة	الإغلاق	افتتاح	أعلى	أدنى	نقطة الارتكاز	نقاط الدعم		مستويات المقاومة	
						الدعم الأول	الدعم الثاني	المستوى الأول	المستوى الثاني
الرياض	84.75	82.25	85.50	82.00	84.083	82.667	79.167	86.167	87.583
الجزيرة	62.00	61.25	62.00	60.00	61.333	60.667	58.667	62.667	63.333
استثمار	46.75	45.25	46.75	45.00	46.167	45.583	43.833	47.333	47.917
هولندي	48.00	46.50	48.00	46.25	47.417	46.833	45.083	48.583	49.167
الفرنسي	89.50	88.25	90.25	86.50	88.75	87.25	83.5	91	92.5
بريطاني	151.75	148.25	151.75	147.00	150.167	148.583	143.833	153.333	154.917
العربي	94.75	94.00	96.50	92.00	94.417	92.333	87.833	96.833	98.917
سامبا	153.75	151.00	157.00	150.00	153.583	150.167	143.167	157.167	160.583
الراجحي	102.00	102.00	102.50	101.00	101.833	101.167	99.667	102.667	103.333
البلاد	32.50	32.25	32.50	32.00	32.333	32.167	31.667	32.667	32.833

المصدر: www.saudishare.com / المصدر: اعداد الباحث بالاعتماد على بيانات

ب/ قطاع الصناعة :-

يوضح الجدول (2) أن أسعار أسهم جميع الشركات عند الافتتاح قد تمكنت من كسر الداعمين الأول والثاني , باستثناء الشركات (الغاز, الكابلات, المتطورة, الزجاج, فييكو, المعدنية, العبد اللطيف , svcp) , وقد تمكنت أسعار أسهم نفس الشركات من كسر الدعم الثاني , أي بمعنى آخر حصول تذبذب حاد في أسعار الأسهم , ويعزز ذلك عدم اختراق أسعار الأسهم لمستويي المقاومة . أما عند مستويات أسعار (أعلى والإغلاق) تم كسر مستويي الدعم , ولم يتم اختراق مستويي المقاومة . وعند مستوى السعر الأدنى كسرت الأسعار مستويي الدعم باستثناء الشركات (سابك, سافكو, صافولا, التصنيع, دوائية, الغاز, الجبس, غذائية, كابلات, متطورة, الإحساء, زجاج, اللجين, معدنية, صحراء, ورق, متقدمة, العبد

اللطيف، كيان السعودية، svcp، بترورابغ). لم تتمكن أسعار أسهمها من كسر مستوى الدعم، ولكن حصل كسر للدعم الثاني، مما يشير إلى انخفاض أسعار أسهم هذه الشركات، ويؤكد هذه النتيجة عدم استطاعة أسعار الأسهم من اختراق مستوى المقاومة.

الجدول (2) نقاط الدعم والمقاومة لقطاع الصناعة

الشركة	الإغلاق	افتتاح	أعلى	أدنى	نقطة الارتكاز	نقاط الدعم		مستويات المقاومة	
						الدعم الأول	الدعم الثاني	المستوى الأول	المستوى الثاني
سابك	162.50	162.00	164.00	160.25	162.25	160.5	156.75	164.25	166
سافكو	195.00	191.00	198.00	191.00	194.667	191.333	184.333	198.333	201.667
المصافي	198.00	195.25	201.50	194.50	198	194.5	187.5	201.5	205
الخزف	105.75	105.00	107.00	105.00	105.917	104.833	102.833	106.833	107.917
صافولا	43.75	43.50	44.00	43.25	43.667	43.333	42.583	44.083	44.417
التصنيع	49.50	50.00	50.00	48.00	49.167	48.333	46.333	50.333	51.167
دوائية	53.00	52.25	53.50	51.75	52.75	52	50.25	53.75	54.5
الغاز	29.25	28.75	29.25	28.75	29.083	28.917	28.417	29.417	29.583
الجبس	61.75	61.75	61.75	61.00	61.5	61.25	60.5	62	62.25
غذائية	30.50	30.25	30.75	30.00	30.417	30.083	29.333	30.833	31.167
كابلات	76.00	74.50	76.25	74.50	75.583	74.917	73.167	76.667	77.333
متطورة	27.75	27.25	28.00	27.25	27.667	27.333	26.583	28.083	28.417
صنق	22.00	22.00	22.25	21.75	22	21.75	21.25	22.25	22.5
الاحساء	28.00	27.75	28.25	27.50	27.917	27.583	26.833	28.333	28.667
زجاج	61.25	59.75	61.50	59.75	60.833	60.167	58.417	61.917	62.583
ميانتيث	29.50	29.75	30.00	29.25	29.583	29.167	28.417	29.917	30.333
اللجين	43.50	43.50	44.00	42.75	43.417	42.833	41.583	44.083	44.667
فبيكو	73.25	73.50	74.50	73.00	73.583	72.667	71.167	74.167	75.083
سيسكو	27.75	28.00	28.00	27.50	27.75	27.5	27	28	28.25
أنابيب	83.00	83.25	85.00	82.00	83.333	81.667	78.667	84.667	86.333
نماء	28.50	28.50	29.00	28.00	28.5	28	27	29	29.5
معدنية	59.50	58.25	60.50	58.25	59.417	58.333	56.083	60.583	61.667
كيميا	29.75	29.50	30.00	29.50	29.75	29.5	29	30	30.25
الزامل	90.50	91.00	91.25	90.00	90.583	89.917	88.667	91.167	91.833
م سعودي	60.50	59.75	61.50	59.50	60.5	59.5	57.5	61.5	62.5
صحراء	45.50	45.25	46.00	44.00	45.167	44.333	42.333	46.333	47.167
سدافكو	38.50	38.00	38.75	37.75	38.333	37.917	36.917	38.917	39.333
المراعي	143.00	142.00	144.00	142.00	143	142	140	144	145
ينساب	52.75	51.25	53.25	51.00	52.333	51.417	49.167	53.667	54.583
ص/ورق	75.00	74.50	75.50	74.00	74.833	74.167	72.667	75.667	76.333
سيكيم العالمية	37.25	38.25	38.25	36.75	37.417	36.583	35.083	38.083	38.917
البابطين	74.75	72.50	77.00	72.50	74.75	72.5	68	77	79.25
المتقدمة	45.75	45.25	46.25	44.75	45.583	44.917	43.417	46.417	47.083
العبد اللطيف	70.25	67.25	71.00	66.50	69.25	67.5	63	72	73.75
كيان السعودية	26.25	25.50	26.25	25.00	25.833	25.417	24.167	26.667	27.083
SVCP	91.00	86.50	92.50	85.25	89.583	86.667	79.417	93.917	96.833
مسك	87.00	88.00	89.25	85.50	87.25	85.25	81.5	89	91
بترورابغ	52.50	51.00	53.25	50.50	52.083	50.917	48.167	53.667	54.833

المصدر: www.saudishare.com / المصدر: اعداد الباحث بالاعتماد على بيانات

ج- قطاع الاسمنت:-

الجدول رقم (3) يبين أن أسعار أسهم شركات القطاع عند الافتتاح كانت متذبذبة نتيجة كسر الأسعار مستوي الدعم , باستثناء (سمنت العربية) , والتي تمكن سعرها بعد ذلك من كسر مستوى الدعم الثاني ولم تتمكن أسعار الأسهم من اختراق مستوي المقاومة .

أما عند أسعار (الإغلاق , أعلى سعر) تم كسر مستوى الدعمين لجميع الشركات باستثناء (سمنت العربية) , وعزز ذلك ما حصل في عدم اختراق مستوي المقاومة , وعند أدنى سعر كسر الدعمين الأول والثاني باستثناء الشركات (سمنت العربية, سمنت ينبع, سمنت تبوك) ولم يحصل كسر واختراق لمستوي الدعم والمقاومة لجميع الشركات.

الجدول (3)
نقاط الدعم والمقاومة لقطاع الاسمنت

الشركة	الإغلاق	افتتاح	أعلى	أدنى	نقطة الارتكاز	نقاط الدعم		مستويات المقاومة	
						الدعم الأول	الدعم الثاني	المستوى الأول	المستوى الثاني
س عربية	76.75	75.50	77.25	75.50	76.5	75.75	74	77.5	78.25
س يمامة	82.25	82.25	83.00	82.00	82.417	81.833	80.833	82.833	83.417
س سعودي	113.25	113.00	114.25	112.50	113.333	112.417	110.667	114.167	115.083
س قصيم	171.75	170.00	174.50	169.00	171.75	169	163.5	174.5	177.25
س جنوب	73.00	73.00	74.00	72.75	73.25	72.5	71.25	73.75	74.5
س ينبع	85.00	84.25	85.50	83.75	84.75	84	82.25	85.75	86.5
س شرقية	84.00	84.00	84.75	83.50	84.083	83.417	82.167	84.667	85.333
س تبوك	39.25	38.75	39.50	38.50	39.083	38.667	37.667	39.667	40.083

المصدر: www.saudishare.com / المصدر: اعداد الباحث بالاعتماد على بيانات

د- قطاع الخدمات:-

يوضح الجدول (4) أن أسعار الأسهم عند الافتتاح تمكنت من كسر مستوي الدعم باستثناء الشركات (الفنادق, العقارية, البحري, السيارات, جرير, الدريس, البحر الأحمر, بدجت, طباعة وتغليف) كسرت أسعار أسهمها الدعم الثاني ولم تتمكن من كسر الدعم الأول, إلا أن الانخفاض تحقق لجميع الشركات عندما لم تتمكن أسعار الافتتاح من اختراق مستوي المقاومة. وعند سعر الإغلاق وأعلى سعر تم كسر مستوي الدعم لجميع الشركات , وتأكد ذلك بعدم اختراق مستوي المقاومة. أما عند أدنى سعر فقد تم كسر الدعم الأول والثاني للشركات (الجماعي, تهامة, ميرد, شمس, أعمار المدينة, الحكيم, Jobal, المملكة, سعودي). أما بقية الشركات فلم تتمكن أسعار أسهمها من كسر الدعم الأول بينما كسر الدعم الثاني بعد ذلك, وجاءت نتائج مستوي المقاومة مؤيدة لذلك. يبين الجدول أن أسعار الافتتاح كسرت مستوى الدعمين للشركات الثلاثة ولم تتمكن من اختراق مستوي المقاومة. وفيما يتعلق بأعلى سعر والإغلاق تم كسر الدعم الأول والثاني ولم يتمكن من اختراق مستوي المقاومة. أما عند أدنى سعر فقد تم كسر الدعمين في شركة الكهرباء السعودية , ولم يتمكن السعر من اختراق مستوي المقاومة, فضلا عن ذلك لم يتمكن السعر من كسر الدعم الأول في شركتي الاتصالات والاتحاد , ولكن تم كسر الدعم الثاني , وتأكد ذلك من اختراق الأسعار لمستوي المقاومة.

الجدول (4)
نقاط الدعم والمقاومة لقطاع الخدمات

مستويات المقاومة		نقاط الدعم		نقطة الإرتكاز	أدنى	أعلى	افتتاح	الإغلاق	الشركة
المستوى الثاني	المستوى الأول	الدعم الثاني	الدعم الأول						
35.167	34.833	33.333	34.083	34.417	34.00	34.75	34.00	34.50	الفنادق
46.333	45.667	42.167	43.917	44.583	43.50	45.25	43.50	45.00	عقارية
23.333	23.167	22.167	22.667	22.833	22.50	23.00	22.75	23.00	البحري
16.5	16.25	15.25	15.75	16	15.75	16.25	16.00	16.00	الجماعي
23.417	23.083	21.583	22.333	22.667	22.25	23.00	22.50	22.75	سيارات
35.5	35	33	34	34.5	34.00	35.00	34.25	34.50	تهامه
40.583	40.167	38.167	39.167	39.583	39.00	40.00	39.75	39.75	عسير
31	30.75	29.25	30	30.25	29.75	30.50	30.00	30.50	طبيه
36.917	36.583	35.083	35.833	36.167	35.75	36.50	35.75	36.25	مكة
34.5	34	32	33	33.5	33.00	34.00	33.00	33.50	مبرد
27.167	26.583	24.083	25.333	25.917	25.25	26.50	25.50	26.00	الباحة
48.25	47.5	44	45.75	46.5	45.50	47.25	45.75	46.75	صادرات
25.333	25.167	24.167	24.667	24.833	24.50	25.00	25.00	25.00	التعمير
42.167	41.583	39.083	40.333	40.917	40.25	41.50	41.00	41.00	ثمار
37.75	37.25	35.25	36.25	36.75	36.25	37.25	36.50	36.75	شمس
33.25	33	31.5	32.25	32.5	32.00	32.75	32.75	32.75	فتيحي
165.667	164.333	156.333	160.333	161.667	159.00	163.00	159.00	163.00	جرير
60.5	60	57.5	58.75	59.25	58.50	59.75	58.50	59.50	الدريس
50	49.25	45.75	47.5	48.25	47.25	49.00	49.00	48.50	الابحاث
24.833	24.417	21.917	23.167	23.583	22.75	24.00	23.00	24.00	إعمار المدينة الاقتصادية
68.333	67.667	63.667	65.667	66.333	65.00	67.00	66.50	67.00	البحر الأحمر

62.417	61.333	57.333	59.333	60.417	59.50	61.50	60.50	60.25	الحكيم
25.5	25.25	24.25	24.75	25	24.75	25.25	25.00	25.00	Jabal Omar
154.333	149.917	125.417	137.667	142.083	134.25	146.50	135.00	145.50	بدجت السعودية
35.583	34.917	31.917	33.417	34.083	33.25	34.75	33.25	34.25	طباعة وتغليف
11.333	11.167	10.667	10.917	11.083	11.00	11.25	11.00	11.00	المملكة
142.583	139.667	127.167	133.417	136.333	133.00	139.25	136.00	136.75	الخليج للتدريب
74.167	73.333	68.833	71.083	71.917	70.50	72.75	71.25	72.50	دار الأركان

المصدر: www.saudishare.com / المصدر: اعداد الباحث بالاعتماد على بيانات

هـ/قطاع الكهرباء والاتصالات :-

يبين الجدول ان اسعار الافتتاح كسرت مستوى الدعمين للشركات الثلاث ولم تتمكن من اختراق مستوى المقاومة , وفيما يتعلق بأعلى سعر والاغلاق تم كسر الدعم الاول والثاني ولم يتمكن من اختراق مستوى المقاومة . اما عند ادنى سعر فقد تم كسر الدعمين في شركة الكهرباء السعودية ولم يتمكن السعر من اختراق مستوى المقاومة فضلا عن ذلك لم يتمكن السعر من كسر الدعم الاول في شركتي الاتصالات والاتحاد , ولكن تم كسر الثاني , وتأكد ذلك من اختراق الاسعار لمستوى المقاومة .

الجدول (5)

نقاط الدعم والمقاومة لقطاعي الكهرباء والاتصالات

الشركة	الإغلاق	افتتاح	أعلى	أدنى	نقطة الإرتكاز	نقاط الدعم		مستويات المقاومة	
						الدعم الأول	الدعم الثاني	المستوى الأول	المستوى الثاني
الكهرباء									
ك سعودي	13.50	13.50	13.75	13.50	13.583	13.417	13.167	13.667	13.833
الاتصالات									
اتصالات	67.25	67.50	67.50	66.50	67.083	66.667	65.667	67.667	68.083
اتحاد	75.25	74.00	75.75	73.50	74.833	73.917	71.667	76.167	77.083

المصدر: www.saudishare.com

المصدر: اعداد الباحث بالاعتماد على بيانات

و-قطاع التأمين والزراعة:-

يتبين من الجدول (6) والذي يضم قطاعي التأمين والزراعة أن أسعار أسهم الشركات عند الافتتاح قد كسرت مستوى الدعمين الأول والثاني , ولم تتمكن الأسعار من اختراق مستوى المقاومة , مما يشير إلى حصول تذبذب حاد في أسعار الأسهم , والحصيلة هي انخفاض قيمة الأسهم باستثناء الشركات (التعاونية , السلام , القصيم الزراعية , تبوك الزراعية , جوف الزراعية) ولم تتمكن الأسعار من كسر الدعم الأول أي وجود حالة تصريف في السوق . وقد تمكنت الأسعار عند أعلى سعر والإغلاق وأدنى سعر من كسر الدعمين الأول والثاني باستثناء الشركات (التعاونية , ملاذ للتأمين , سابكو , قصيم الزراعية , تبوك الزراعية , جوف الزراعية , جازان الزراعية) , ولم تتمكن الأسعار من كسر الدعم الأول , ولنفس التفسير السابق ذكره .

الجدول (6)
نقاط الدعم والمقاومة لقطاع التأمين والزراعة

مستويات المقاومة		نقاط الدعم		نقطة الإرتكاز	أدنى	أعلى	افتتاح	الإغلاق	الشركة
المستوى الثاني	المستوى الأول	الدعم الثاني	الدعم الأول						
التأمين									
152.667	150.333	136.333	143.333	145.667	141.00	148.00	141.00	148.00	التعاونية
					0	0	0		
133.333	128.167	98.167	113.167	118.333	108.50	123.50	113.75	123.00	ملاذ للتأمين
					0	0	5		
48.5	47.25	42.75	45	46.25	45.25	47.50	46.25	46.00	ميدغلف للتأمين
114.167	107.833	88.833	98.333	104.667	101.50	111.00	105.75	101.50	أليانز إس إف
					0	0	5		
145.75	141.75	117.75	129.75	133.75	125.75	137.75	125.75	137.75	سلامة
					5	5	5		
58.667	55.333	43.333	49.333	52.667	50.00	56.00	53.25	52.00	ولاء للتأمين
57.833	55.917	49.417	52.667	54.583	53.25	56.50	55.00	54.00	الدرع العربي
111	106	88	97	102	98.00	107.00	102.75	101.00	ساب تكافل
						0	5		
56.667	53.333	43.333	48.333	51.667	50.00	55.00	51.75	50.00	سند
118.667	113.333	89.333	101.333	106.667	100.00	112.00	106.00	108.00	سايكو
					0	0	0		
100.417	95.333	76.833	86.083	91.167	87.00	96.25	90.25	90.25	السعودية الهندية
59.417	56.333	46.833	51.583	54.667	53.00	57.75	55.75	53.25	Gulf Union
131.417	127.333	113.333	120.333	124.417	121.50	128.50	122.00	123.25	الأهلي للتكافل
					0	0	0		
106.5	102	88	95	99.5	97.00	104.00	101.50	97.50	الأهلية
						0	0		
97.5	94.75	84.75	89.75	92.5	90.25	95.25	90.75	92.00	أسيج
126	102	11.5	56.75	80.75	59.50	104.75	59.75	78.00	التأمين العربية
						5			
الزراعة									
51.25	50.5	48	49.25	50	49.50	50.75	49.75	49.75	نادك
19.917	19.583	18.083	18.833	19.167	18.75	19.50	18.75	19.25	قصيم ز
32.333	31.417	27.917	29.667	30.583	29.75	31.50	29.75	30.50	حائل ز
46.667	46.083	43.583	44.833	45.417	44.75	46.00	45.00	45.50	تبوك ز
56	54.75	50.75	52.75	54	53.25	55.25	53.50	53.50	الأسماك
51.667	50.583	46.583	48.583	49.667	48.75	50.75	49.25	49.50	شرقية ز
39.083	38.667	36.667	37.667	38.083	37.50	38.50	37.50	38.25	جوف ز

المصدر: www.saudishare.com المصدر: اعداد الباحث بالاعتماد على بيانات

رابعاً:- الاستنتاجات والتوصيات

أ: الاستنتاجات

- 1: من الجانب النظري نستنتج أن أداة الدعم والمقاومة تلتقي في كثير من الوجوه مع أدوات التحليل الفني الأخرى منها على سبيل المثال إعطاء إشارات البيع والشراء للاستثمار في السوق المالية .
إلا أنها تختلف عنها من حيث اعتمادها في الاحتساب على ثلاثة أسعار فقط (أعلى , أدنى , والإغلاق) بينما تعتمد بعض الأدوات الأخرى في احتسابها على سعر الإغلاق فقط مثل مؤشر MACD ومؤشر القوة النسبية , أو على أسعار السهم الأربعة مثل أسلوب الشموع اليابانية .
- 2: تعتبر هذه الأداة تنبؤية لأسعار الأسهم المستقبلية , إذ أنه بالإمكان احتسابها من قبل المتعاملين بعد إقفال كل يوم للتنبؤ بأسعار اليوم التالي , فضلاً عن بإمكان المتعامل احتساب هذه النقاط لأسبوع أو أسبوعين أو شهر , أي بمعنى آخر أن هذه الأداة تنبؤية في المدى القصير وبشرط أن تكون الظروف المصاحبة للسوق والأسهم طبيعية .
- 3: يتضح من خلال احتساب نقاط الدعم والمقاومة لجميع الشركات في العينة , أن سلوك أسعار الأسهم كانت متشابهة لكل القطاعات من حيث تمكن الأسعار كسر
مستوي الدعم الأول والثاني وعدم استطاعة الأسعار من اختراق مستوى المقاومة , مما يشير إلى حصول تذبذب كبير في أسعار الأسهم بشكل حاد جداً , أي أن التأثير كان للسوق بشكل عام , وتسمى هذه الحالة في السوق المالية (بالتصريف) أي تذبذب السعر الحاد عند الافتتاح والإغلاق وأعلى سعر بشكل لحظي . وهذا يؤكد ما ذهبنا إليه فرضية البحث فيما يتعلق بإعطاء إشارات البيع والشراء عند احتساب نقاط الدعم والمقاومة .

ب: التوصيات

- 1: ضرورة تعميم كافة الأدوات الفنية ومنها هذه الأداة في الأسواق المالية من حيث بيان طريقة استخدامها لمساعدة المتعاملين في توقيت عمليات البيع والشراء وتوقيت الدخول للسوق والخروج منه وبالتالي جني الأرباح وإيقاف الخسارة بقدر الإمكان.
- 2: فتح دورات تطويرية متخصصة وإعداد برامج من قبل المراكز البحثية المتخصصة في الشؤون المالية , ويمكن أن يكون ذلك من خلال شبكة الانترنت
لتعليم المستثمرين في الأوراق المالية طرق وأساليب تقييم الأوراق المالية المتداولة .

قائمة المصادر :

- 1: المهيلمي, عبالمجيد, التحليل الفني للأسواق المالية , الطبعة الثانية , البلاغ للطباعة والنشر والتوزيع, القاهرة. 2005.
- 2: أسعد, رياض , استخدام الأدوات المالية الجديدة في إدارة المحافظ الاستثمارية , الأكاديمية العربية للعلوم المالية والمصرفية , قبرص , 1997.
- 3: lebon ,Gustave.the crowd.astudy of the popularmind,Greenville,sc traders.Inc.1994.
- 4: sharp,Robert M. the lore and legends of wallstreet.Homewood Illionis.dow Jones-Irwin,1989.
- 5: Bodei,zvi,Alex kane & Alan J.Marcus ,Essentials investment, Irwin, McGraw –Hill, 3ed ed . 1998.
- 6: Francis, Jack, Clark , management of investment,McGraw-Hill,Inc.,International student Edition . 1983 .
- 7: www.stockcharts.com.
- 8: www.diryal.com.
- 9: www.my-broker.com.
- 10: <http://172.20.90.2/240online/webpages/client.Jsp>.
- 11: www.traderspress.com.
- 12: <http://tdwl.net/vb/showthread.php?t=2424to>.
- 13: www.saudishare.com.
- 14: www.sall.com.